

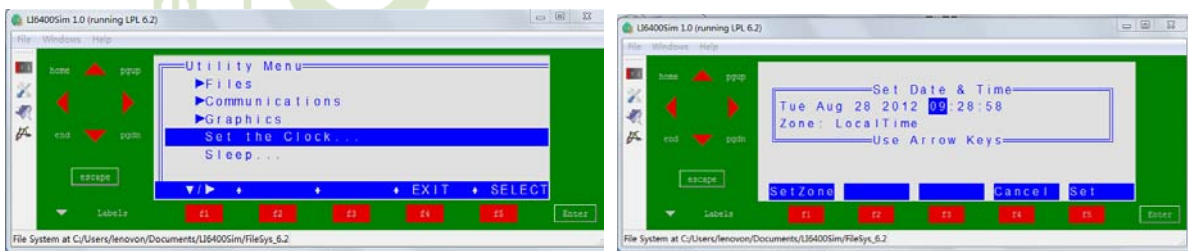
### 3.5 用户菜单 Utility Menu 功能介绍

#### 3.5.1 数据传输方式

- 方法一：CF 卡的数据，可以用读卡器导出也可以用方法三 RS-232 数据线导出。
- 方法二：网线方式导出，取出数据卡，插入网络适配器，连接网线到电脑，在电脑上预先安装 LI-6400XTerm 软件，双击打开该图标后，Ethernet 选择以太网连接机器，点击 connect 按钮，打开 Windows 下的 File，右面窗口选择 User 下的数据，左面窗口选择计算机的存储位置。拖动右面窗口数据到指定位置即可！
- 方法三：利用常规的文件交换模式（File Exchange Mode）导出数据，这种方法的优点是可以同时导出 CF 卡和主机内的数据，但速度稍慢。方法如下：
  - ✧ 首先用 RS232 数据线连接电脑和 LI-6400XT；
  - ✧ 在仪器主界面，按 f5(Utility Menu)，找到 Communication，按 f1 拉开，按下箭头选择“File Exchange Mode”，回车，LI-6400XT 主机保持这种交换模式的状态；
  - ✧ 在电脑上预先安装 SimFX 软件，双击打开 LI6400FileEx，点击 File，选择 Prefs，选择 Com 端口（可右键点击我的电脑，查看硬件、属性、设备管理器，找到对应的 COM 口），按 Connect，连接成功后，整个对话框的左侧为电脑文件管理器界面，右侧为 LI-6400XT 主机文件存储界面，从 LI-6400XT 的 User 文件或 Flash 文件下，将准备导出的数据选中，直接拖到左侧电脑的某一个文件夹内即可，完成数据传输。
- 方法四：用 RS232 数据线连接电脑和 LI-6400XT，在 LI-6400XT 主界面按字母 L，进入 Lterm 状态；在电脑上预先安装 LI-6400XTerm 软件，双击打开该图标后，选 RS-232，在安装驱动程序后，会自动生成 COM 口编号，点击 connect 按钮，其他操作同方法二。

#### 3.5.2 设定或修改当前时间和日期

如下图所示，在用户菜单下进入 Set the Clock，选择时区，并利用上下左右箭头对时间和日期进行修改，完成后，点击 f5 Set，进行保存。



#### 3.5.3 休眠模式

如下图所示，在用户菜单下进入 sleep mode，按 Y，使仪器进入休眠状态。从休眠状态退出，只须按两次 ESC 键即可。

